

Remissvar avseende reviderat förslag, 2012-07-19, till **”Förslag till skötselplan för det planerade naturreservatet Haväng och Vitemölla strandbackar i Simrishamns kommun”**, inklusive bilagor.



Haväng.....sedan flera tusen år ett arkadiskt landskap.

***Remissvar från Havängs Museiförening,
som stöds av:***

***Albo Härads Hembygdsförening
Föreningen Havängs Fritidsby
Byalaget på Kivik
Pensionärsföreningen SPF Kivik
Ravlunda Byalag
Vitemölle Lejeförening***

15 november 2012

Till

Länsstyrelsen i Skåne län, Miljöavdelningen

205 15 Malmö

Havängs Museiförening, med stöd av **Albo Härads Hembygdsförening**, **Föreningen Havängs Fritidsby**, **Byalaget på Kivik**, **Pensionärsföreningen SPF Kivik**, **Ravlunda Byalag** och **Vitemölle Lejeförening**, vill framföra följande synpunkter på, rubricerade förslag:

BAKGRUND

Det av föreningens årsmöte antagna syftet med föreningen har utgjord basen i utarbetandet av remissvaret:

***Havängs Museiförenings syfte** är att värna Havängsområdets särprägel och ursprungliga identitet, informera om områdets natur och kulturhistoriska värden i Lindgrens Länga och Stenörens ålabod. Föreningen vill också initiera och delta i diskussioner med myndigheter och andra organisationer med vilka vi delar ett intresse för området.*

”Havängsområdets särprägel”

Haväng är välkänt för alla som intresserar sig för natur och kulturhistoria. Flora och fauna, fornlämningar och bebyggelse är unik och har en för sydsvenska förhållanden välbevarad och oexploaterad miljö. Samtidigt är det sedan länge tillgängligt för rekreation och studier, vilket de hundratusentals årliga besökarna tydligt vittnar om. Människor som söker natur och kulturupplevelser, människor som söker lugnet och fortfarande kan hitta avskildhet på nära håll. Föreningens gästböcker i såväl Lindgrens Länga som i Stenörens ålabod visar tydligt att besökarna i hög grad uppskattar just den ”nära” naturupplevelsen, stillheten och rofylldheten, något som för dagens människa blivit alltmer av en lyx och sann rekreation.

I processen har vi värnat om öppenhet och information till allmänheten:

- Vår remiss avseende ”Skötselplan för naturreservatet Haväng och Vitemölle strandbackar” (publicerat 2011-10-17), 2 dec 2011
- Möte med representanter för Länsstyrelsen, januari 2012
- Vandring med information till allmänheten, genomförd av HMF, 8 april
- Kontakter med närliggande föreningar, maj-juni-juli
- Samtal med personer med intresse för området, hela perioden
- Samrådsmöten med Ravlunda byalag, Föreningen Havängs fritidsby samt Vitemölle Lejeförening, 9 september. Övergripande synpunkter från mötena sammanfattade i ett dokument.
- Information från Länsstyrelsen, 15 juli och 20 september

Havängs Museiförening ser fortfarande mycket positivt på Länsstyrelsens initiativ till att utveckla naturreservaten i området och med tydliga skötselplaner ange målsättningen. Vad som kommer att göras och hur detta kommer att ske är avgörande för området.

SYNPUNKTER

Syftet med naturreservatets skötsel ska i första hand vara att bevara och restaurera de mest utsatta delarna av området från igenväxning.

Kan det tillföras kvaliteter som har förutsättningar i området och som tillför naturen ytterligare värden kan det provas och då med noggranna analyser och kontroller samt på begränsade områden; till exempel att utveckla/återställa mer sandstäpp där det är lämpligt. Där det finns naturliga förutsättningar för sandstäpp i betesmarker, uppstår och förnyas denna genom djurens trampande. Betesmark får därför inte bli föremål för maskinell bearbetning.

Skötselplanen ska vara skriven så att den är hållbart genomförbar och möjlig att förverkliga även under sämre ekonomiska förhållanden. Ett större bidrag inledningsvis kan inte sätta normen för beskrivna åtgärder. Skötselplanen ska vara överordnad SandLife projektet för området.

Skötselplanen för natur/kulturområdet Haväng och Vitemölla strandbackar, där det finns så många olika intresseinriktningar, måste klara av att tillfredsställa, balansera och ta hänsyn till dessa grupper; brukare/besökande/boende och naturvärden. Människorna, med deras värderingar och upplevelser av området, är centralt. Omvänt gäller kravet på människans respekt för naturen. Det är inte på något sätt önskvärt att enskilda intressen får oproportionerligt stort inflytande.

Området är känt för att vara ett av Sveriges vackraste områden. Detta innebär ett stort ansvar. Landskapsbilden måste bevaras och får inte förändras på ett okänsligt sätt under processens gång. Olika skötselåtgärder ska i första hand ske med hjälp av betesdjur, kaniner och mankraft, i undantagsfall med maskinell hjälp på ett respektfullt sätt.

I området finns många olika naturtyper på en rätt begränsad yta. Där dessa möts skapas mycket goda förutsättningar för en rik och unik flora och fauna. Denna mångfald måste bevaras och till vissa delar restaureras.

Genomförandeplanen beskriver en tidsperiod på 30 – 40 år, med en större och snabbare omställningsfas de första 6 åren (under SandLife-projektet). Beskrivning av hur målbilden ser ut måste göras regelbundet, ex. för vart 5-10:e år.

Inte minst under den inledande omställningsfasen, men även därefter, måste noggranna, regelbundna och oberoende analyser göras. Referensytor/områden och tydliga avstämningspunkter måste upprättas för att tydligt få indikationer på om tänkta åtgärder är möjliga och lämpliga.

Konsekvensbeskrivningarna av de olika restaurerings- och skötselåtgärderna måste förtydligas ytterligare och beskriva såväl önskade positiva konsekvenser som potentiella negativa, inklusive förslag på hur en rimlig balans mellan de båda ska kunna uppnås. I konsekvensbeskrivningen ska hänsyn tas till de olika intressegrupperna.

För allmänheten är information och delaktighet i processen mycket viktig. Dels ger det möjlighet till att öka kunskapen både hos initiativtagarna och hos de intresserade och dels borgar det för en mera långsiktig syn och engagemang kring bevarandet av det nya naturreservatet.

Angående Sandstäpp anføres i kapitel 4.4 att "... Alla åtgärder som står till buds bör vidtas för att inte förlora denna naturtyp (sandstäpp). Arealen sandstäpp får öka kraftigt på bekostnad av andra skötselområden ...". Detta måste uttryckas mindre generellt och kompromisslöst, mer specifikt och respektfullt med tanke på de olika förutsättningar som finns i området.

I den reviderade Skötselplanen har vi uppmärksammat att "Röda boden" inte längre nämns, vilket är positivt, men den finns kvar på kartan i Bilaga 2 Anläggningar(norr Ravedrätten); Ta bort symbolerna, samt korrigera vandringsleden.

DETTA INNEBÄR

Lindgrens backar; endast betesdjur och kaniner ska stå för markomrörningen.

Skogen uppe ovanför backen, söder om Lindgrens backar och norr om Klammersbäck ("Sjöfirret"); rensas från sly och glesas ut. I första hand låta lövträd föryngra trädbeståndet. Utglesningen görs under en längre period (30 år) med begränsade insatser i omfattning och tid. Målbilden förändras till en inte lika stark utglesning som i området norr om Klammersbäck. Området på backen är utsatt för betydligt mer vind. När området är tillräckligt utglesat ska betesdjur sköta naturvården. Sly hålls efter kontinuerligt. Karaktären av en väl skött skyddsplantering ska finnas kvar som ett viktigt kulturvärde.

Slänten mot havet; där det är möjligt och det finns rätt förutsättningar, låta sandstäpp bildas/vidareutvecklas. Karakteristiska och för landskapsbilden viktiga träd ska vara kvar.

Strandskogen; låta "viktiga" trädgångar och solitära träd stå kvar, här kan Skötselrådet ha en viktig uppgift med sin lokala kännedom. Trädgångarna som går "omlott" minskar risken för sandflykt. Här rör sig många människor året om och stor hänsyn måste tas till deras synpunkter. Utglesning för en rikare markflora och öppnare ytor, kan vara lämplig.

Sanddynorna närmast havet; Varje år uppstår erosionsskador av olika storlek. De träd som finns fungerar som armering och får inte tas bort. Den sandflykt som kan bli härrör oftast från detta område och bör därför hanteras med försiktighet. Resultatet av hög besöksfrekvens på ett mycket begränsat område strax söder om Verkeån, visar en tydlig nerslitning av sanddynorna med följande sandförflyttning.

Klammersbäcks dalgång; i stort sett enligt förslag, men också här är det viktigt med rensning av sly för att behålla och öka mångfalden samt att markomrörning ska ske endast av betesdjur eller kaniner. Området har en mycket rik fågelfauna under årets alla tider som häckningsplats, födosök, rastplats och övervintringsplats i den utformning den har idag. I detta område har utglesning och skötsel gjort att artrikedomen, såväl flora som fauna, utvecklats positivt. Detta arbete har skett genom förtjänstfull samverkan mellan markägare och arrendator. Den planerade vandringsleden bör med tanke på betesdriften dras i anslutning till naturliga gränser.

Sumpskogen/ädellövs skogen vid Klammersbäcks mynning; bevaras helt för att här behålla den unika floran och faunan.

Tallskogen söder om Klammersbäck; rensas och gallras i begränsad omfattning för större mångfald av markvegetation och för bättre tillgänglighet av området. Föryngring ska i första hand ske med naturligt uppväxta lövträd. SandLife-projektets reviderade plan för skogen upplevs modest och föreslås att införlivas i Skötselplanen som ett långsiktigt mål. (Bilaga 1, s8 ; Finns ej beskriven i Skötselplanen men presenterades den 20 september av Länsstyrelsen).

Slänten nedanför skogen och övre delen av heden mot havet; kan utvecklas till ett sandstäppsområde, som det varit tidigare, om de naturliga förutsättningarna går att återfå. I första hand bearbetas och rensas området av betesdjur, avbränning kan bli nödvändig för att få bort växtlighet som kväver den önskade vegetationen. I ett inledningsskede kan även annan bearbetning ske för att röja buskar, sly och enstaka träd.

För de två ovanstående områdena vill Vitemölle Lejeförening anföra följande: Vitemölle Lejeförening motsätter sig avverkning av skogen söder om Klammersbäck, med undantag för röjning av buskar och skog på slutningen mot havet. Inne i skogen skall träd gallras och buskar och sly röjas så att skogen blir gångvänlig. Knylhavre och annan växtlighet som förkväver sand-stäppen på heden skall tas bort. Sandblottor som förändrar heden skall inte tas upp.

Kumla flo, skapa en naturlig lövträdsridå i västra delen av skogen som gynnar utvecklingen av miljön för unika grodarter som finns här.

Förutsättningar för beteshållning, som är den viktigaste faktorn för skötseln av reservatet, måste prioriteras och säkras för lång tid framöver.

Länstyrelsens förslag om ett Skötselråd, som framfördes på mötet den 20 september, där representanter för de olika intressegrupperna – myndigheter, förvaltare, brukare och lokala intresseorganisationer - ingår, är konstruktivt och bör inrättas snarast. Gemensamt formuleras mål, syfte och en arbetsplan.

Det behövs en bättre och mer konstruktiv dialog mellan de olika intressegrupperna. Initiativet att bilda ett Skötselråd för det nya naturreservatet, som involveras inför varje steg i skötselplanen, kan vara en del i denna. Möjligheterna att öka kunskap och delaktighet kan göras med "utbildningsinsatser" under inledningsskedet då det via SandLife finns tillgång till medel. Dessa kan bestå i deltagande i inventeringar, smärre skötselåtgärder, information vid större ingrepp, vandringar för att förbättra den lokala kännedomen m.m.

SAMMANFATTNING

Havängs Museiförening är positiva till planerna på att utvidga naturreservatet och att det tas fram en Skötselplan för detta. Det som presenterades i den första Skötselplanen innebar alltför drastiska omställningar i landskapet. Då det finns flera intressenter i området brukare/boende/besökande/myndigheter tillsammans med områdets höga naturvärden blev det en kraftig reaktion, vilket är förståeligt.

Den reviderade Skötselplanen har till stora delar tagit fasta på de synpunkter som framkommit efter förra remissomgången. Dock finns ytterligare avsnitt, viktiga sådana, som behöver justeras. SandLife-projektets höga ambitioner har fortfarande fått ett alltför stort utrymme i utformningen av den föreslagna Skötselplanen. De lokala förutsättningarna måste helt överordnas i Skötselplanen. Området skall leva vidare i många århundraden till och alltför kortsiktiga, radikala ingrepp gynnar inte detta.

I Skötselplanen skall tydligt ingå ett tillvaratagande av de naturkvaliteter som området erbjuder genom att varsamt restaurera de delar som behöver bearbetas, ett bevarande av de naturtyper som står för blandad mångfald och ger möjlighet till fortsatt bärig betesdrift som främsta naturvårdsinsats. Där det finns förutsättningar att utöka områdets kvalitet med unik växtlighet, ska det göras, dock med varsam och respektfull hand. Kunskapen och erfarenheten inom de olika intressegrupperna måste utnyttjas genom delaktighet och en konstruktiv, öppen och förtroendefull dialog.



Betesdrift på Lindgrens backar; den viktigaste naturvårdaren även framöver.



Sandflykt söder om Verkeåns mynning; försiktighet nödvändig för att undvika ytterligare sandförflyttning.



Klammersbäcks dalgång; bevara de unika kvaliteter som finns i området.



Obetat och betad slänt vid Vitemölla strandbackar; bättre utnyttja områdets möjligheter.

Haväng den 15 november 2012

Styrelsen **Havängs Museiförening**



Med stöd av

Albo Häraads Hembygdsförening

Byalaget på Kivik

Föreningen Havängs Fritidsby

Pensionärsföreningen SPF Kivik

Ravlunda Byalag

Vitemölle Lejeförening



Havängs Museiförening

Kyrkbacken 1, 277 37 KIVIK

Tfn 0414 – 74016

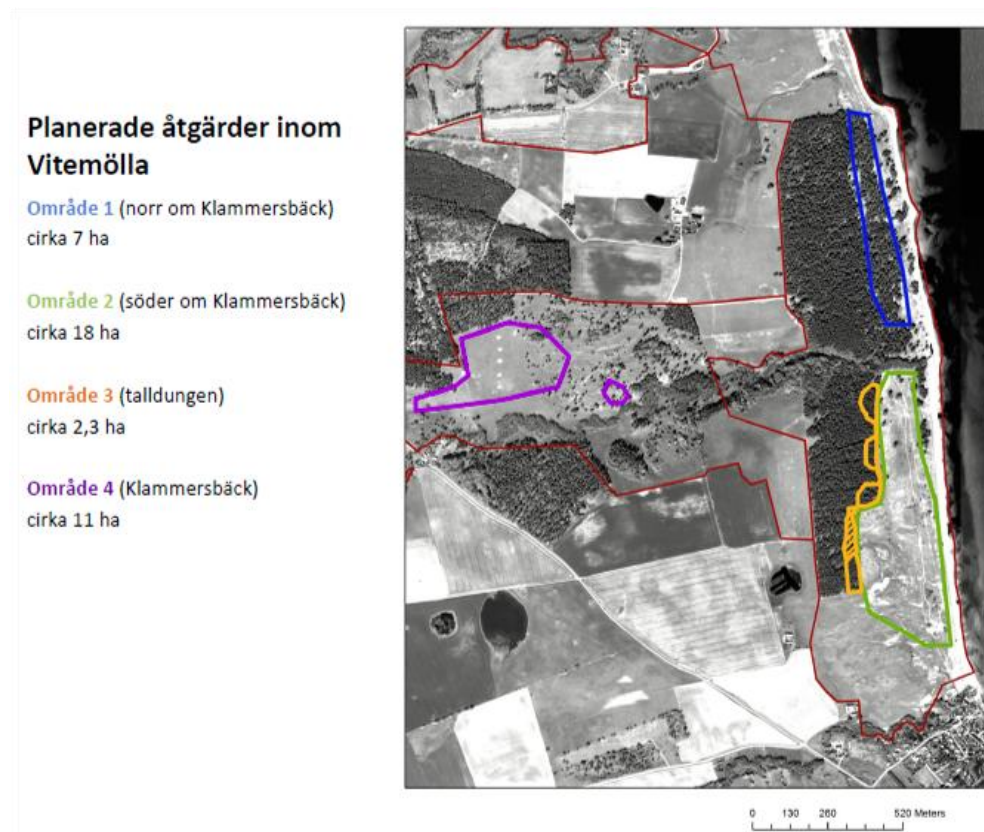
Bilaga 1:

Del av presentation för;

“SandLIFE ,Restoring habitats on sandy soils in southern Sweden”

”Projektet syftar till att restaurera och öka kvaliteten i Natura 2000-områden. 23 olika områden är med i projektet, varav 16 områden i Skåne.”

20 september 2012, Ravlunda.



Till sist...



..bilder som denna vill vi inte se i Havängsområdet.